

Администрация Волчно-Бурлинского сельсовета

Крутихинского района Алтайского края

ПОСТАНОВЛЕНИЕ

« 24 » декабря 2018 г.

№ 33

с. Волчно-Бурлинское

Об утверждении Административного регламента предоставления муниципальной услуги «Постановка на учет граждан, испытывающих потребность в древесине для собственных нужд».

Руководствуясь Федеральным законом от 06.10.2003 № 131-ФЗ "Об общих принципах Организации местного самоуправления в Российской Федерации"; В соответствии с Федеральным законом от 27.07.2010 года № 210-ФЗ «Об Организации предоставления государственных и муниципальных услуг», Федеральным законом от 10.09.2007 №87- ЗС "О регулировании отдельных лесных отношений на территории Алтайского края Лесным кодексом Российской Федерации от 04.12.2006 г. № 200-ФЗ, Законом Алтайского края от 09.12.2005 № 115-ЗС «О порядке ведения органами местного самоуправления учета граждан в качестве нуждающихся в жилых помещениях, предоставляемых по договорам социального найма»; Уставом муниципального образования « Волчно-Бурлинский сельсовет»,  
**ПОСТАНОВЛЯЮ:**

1. Утвердить Административный регламент по предоставлению муниципальной услуги « Постановка на учет граждан, испытывающих потребность в древесине для собственных нужд », согласно Приложению.
2. Постановление администрации Волчно-Бурлинского сельсовета от 06.04.2018 № 12 «Об утверждении Административного регламента предоставления муниципальной услуги «Постановка на учет граждан, испытывающих потребность в древесине для собственных нужд» признать утратившим силу.
3. Обнародовать настоящее постановление на информационных стендах администрации Волчно-Бурлинского сельсовета и разместить на официальном сайте администрации Волчно-Бурлинского сельсовета в сети интернет.
4. Контроль за исполнением настоящего постановления оставляю за собой.

И. о. главы сельсовета

В. Н. Коврижкин

Приложение  
к постановлению администрации  
Волчно-Бурлинского сельсовета  
\_\_\_ от \_\_\_\_\_ 2018

**Административный регламент  
предоставления муниципальной услуги  
«Постановка на учет граждан, испытывающих потребность в древесине  
для собственных нужд»**

**I. Общие положения**

**1.1. Предмет административного регламента.**

Административный регламент предоставления муниципальной услуги «Постановка на учет граждан, испытывающих потребность в древесине для собственных нужд» (далее – Административный регламент) разработан в целях повышения качества предоставления и доступности муниципальной услуги, создания комфортных условий для получения муниципальной услуги, в том числе через краевое автономное учреждение «Многофункциональный центр предоставления государственных и муниципальных услуг Алтайского края» (далее – МФЦ)<sup>1</sup>, в электронной форме с использованием федеральной государственной информационной системы «Единый портал государственных и муниципальных услуг (функций)»<sup>2</sup> (далее – Единый портал государственных и муниципальных услуг (функций)), с соблюдением норм законодательства Российской Федерации о защите персональных данных.

Административный регламент определяет сроки, требования, условия предоставления и последовательность действий (административных процедур) при осуществлении полномочий по оказанию данной муниципальной услуги.

**1.2. Оказание муниципальной услуги осуществляется в соответствии с законом Алтайского края от 10.09.2007 № 87-ЗС «О регулировании отдельных лесных отношений на территории Алтайского края».**

**1.3. Описание заявителей.**

---

<sup>1</sup> при условии наличия заключенного соглашения о взаимодействии между МФЦ и ОМСУ

<sup>2</sup> предоставление муниципальной услуги осуществляется в электронной форме при наличии регистрации заявителя на Едином портале государственных и муниципальных услуг (функций), а также специальной кнопки «Получить услугу».

### 1.3.1. Заявителями при получении муниципальной услуги являются:

- 1) граждане, принятые органами местного самоуправления муниципальных районов, городских округов, городских поселений на учет в качестве нуждающихся в жилых помещениях в соответствии с Жилищным кодексом Российской Федерации и законом Алтайского края от 9 декабря 2005 года N 115-ЗС "О порядке ведения органами местного самоуправления учета граждан в качестве нуждающихся в жилых помещениях, предоставляемых по договорам социального найма", имеющие земельные участки, вид разрешенного использования которых предусматривает индивидуальное жилищное строительство или ведение личного подсобного хозяйства на землях населенных пунктов, и получившие разрешение на строительство;
- 2) граждане, получившие в установленном порядке от органа государственной власти или органа местного самоуправления бюджетные средства на строительство жилого помещения и не реализовавшие своего права на строительство жилого помещения;
- 3) граждане, не имеющие в собственности жилого помещения, получившие в установленном порядке от органа государственной власти или органа местного самоуправления земельный участок для строительства жилого дома, оформившие разрешение на строительство жилого дома и не реализовавшие своего права на строительство жилого дома.

1.3.2. Граждане в случае уничтожения (повреждения) жилого дома, части жилого дома, иного жилого помещения, принадлежащих им на праве собственности и являющихся для них единственным местом жительства, и (или) расположенных на территории земельного участка, на котором расположен жилой дом, часть жилого дома, хозяйственных построек в результате пожара, наводнения или иного стихийного бедствия осуществляют заготовку либо приобретение древесины для собственных нужд вне очереди.

Граждане имеют право на заготовку или приобретение древесины по указанному основанию при условии, если с момента пожара, наводнения или иного стихийного бедствия прошло не более одного года на дату обращения в администрацию сельсовета для постановки на учет граждан, испытывающих потребность в древесине для собственных нужд.

1.3.3. За получением муниципальной услуги от имени заявителя могут обратиться уполномоченные представители.

## **II. Стандарт предоставления муниципальной услуги**

### **2.1. Наименование муниципальной услуги.**

«Постановка на учет граждан, испытывающих потребность в древесине для собственных нужд».

**2.2. Наименование органа местного самоуправления, предоставляющего муниципальную услугу.**

Предоставление муниципальной услуги «Постановка на учет граждан, испытывающих потребность в древесине для собственных нужд» осуществляется администрацией Волчно-Бурлинского сельсовета Крутихинского района Алтайского края.

Процедуры приема документов от заявителя, рассмотрения документов и выдачи результата предоставления муниципальной услуги осуществляется должностными лицами (муниципальными служащими) Администрации сельсовета.

**2.3.** Требования к порядку информирования о предоставлении муниципальной услуги.

**2.3.1.** Информация по вопросам предоставления муниципальной услуги является открытой и общедоступной, может быть получена заявителем лично посредством письменного и (или) устного обращения, через электронную почту, по телефону для справок, на информационно - справочном портале Администрации Крутихинского района, на информационных стендах в залах приема заявителей в администрации Волчно-Бурлинского сельсовета Крутихинского района Алтайского края, в Многофункциональном центре при личном обращении заявителя и в центре телефонного обслуживания, на интернет-сайте Многофункционального центра, при использовании Единого портала государственных и муниципальных услуг (функций) и региональной информационной системы «Портал государственных и муниципальных услуг (функций) Алтайского края» (далее – Региональный портал государственных и муниципальных услуг (функций)) в информационно - телекоммуникационной сети «интернет».

**2.3.2.** Сведения о месте нахождения администрации Волчно-Бурлинского сельсовета Крутихинского района Алтайского края, предоставляющего муниципальную услугу, графике работы, почтовом адресе и адресах электронной почты для направления обращений, о телефонных номерах размещены на информационно – справочном портале Администрации Крутихинского района, на информационном стенде в зале приема заявителей, на Региональном портале государственных и муниципальных услуг (функций), на Едином портале государственных и муниципальных услуг (функций), а также в приложении 1 к Административному регламенту.

**2.3.3.** Сведения о месте нахождения Многофункционального центра, графике работы, адресе официального интернет-сайта, адрес электронной почты, контактный телефон центра телефонного обслуживания размещаются на информационном стенде администрации Волчно-Бурлинского сельсовета Крутихинского района Алтайского края и в приложении 3 к Административному регламенту.

**2.3.4.** Сведения об органах государственной власти, органах местного самоуправления и организациях, участвующих в предоставлении муниципальной услуги.

При предоставлении муниципальной услуги администрация Волчно-Бурлинского сельсовета Крутихинского района Алтайского края взаимодействует с Управлением Федеральной службы государственной регистрации, кадастра и картографии, администрацией Крутихинского района, администрацией Крутихинского района.

Сведения об адресах официальных сайтов и электронной почты в информационно-телекоммуникационной сети «интернет» Управления Федеральной службы государственной регистрации, кадастра и картографии, администрации Крутихинского района размещены на информационном стенде администрации Волчно-Бурлинского

сельсовета Крутихинского района Алтайского края и в приложении 2 к Административному регламенту.

**2.3.5.** При обращении заявителя в администрацию Волчно-Бурлинского сельсовета Крутихинского района Алтайского края письменно или через электронную почту за получением информации (получения консультации) по вопросам предоставления муниципальной услуги ответ направляется в срок, не превышающий 30 дней со дня регистрации обращения.

**2.3.5.1.** По телефону специалисты администрации Волчно-Бурлинского сельсовета Крутихинского района Алтайского края дают исчерпывающую информацию по предоставлению муниципальной услуги.

**2.3.5.2.** Консультации по предоставлению муниципальной услуги осуществляются специалистами администрации Волчно-Бурлинского сельсовета Крутихинского района Алтайского края при личном обращении в рабочее время (приложение 1).

**2.3.5.3.** Консультации по предоставлению муниципальной услуги осуществляются по следующим вопросам:

1) перечню документов, необходимых для предоставления муниципальной услуги, комплектности (достаточности) представленных документов;

2) источника получения документов, необходимых для предоставления муниципальной услуги;

3) времени приема и выдачи документов;

4) сроков предоставления муниципальной услуги;

5) порядка обжалования действий (бездействия) и решений, осуществляемых и принимаемых в ходе предоставления муниципальной услуги.

**2.3.5.4.** При осуществлении консультирования специалисты администрации Волчно-Бурлинского сельсовета Крутихинского района Алтайского края в вежливой и корректной форме, лаконично, по существу вопроса обязаны представиться (указать фамилию, имя, отчество, должность), дать ответы на заданные гражданином вопросы.

**2.3.5.5.** Если поставленные гражданином вопросы не входят в компетенцию администрации Волчно-Бурлинского сельсовета Крутихинского района Алтайского края, специалист информирует посетителя о невозможности предоставления сведений и разъясняет ему право обратиться в орган, в компетенцию которого входят ответы на поставленные вопросы.

**2.3.5.6.** Время консультации при личном приеме не должно превышать одного часа с момента начала консультирования.

**2.3.6.** При предоставлении муниципальной услуги запрещается требовать от заявителя осуществления действий, в том числе согласований, необходимых для получения муниципальной услуги и связанных с обращением в государственные органы, органы

местного самоуправления и организации, подведомственные государственным органам и органам местного самоуправления, за исключением получения услуг, включенных в Перечень услуг, которые являются необходимыми и обязательными для предоставления муниципальных услуг на территории муниципального образования.

#### **2.4. Результат предоставления муниципальной услуги.**

Результатом предоставления муниципальной услуги является:

1) постановка гражданина на учет как испытывающего потребность в древесине для собственных нужд;

2) выдача уведомления об отказе в предоставлении муниципальной услуги.

#### **2.5. Срок предоставления муниципальной услуги.**

Срок предоставления муниципальной услуги, с учетом необходимости обращения в органы государственной власти, органы местного самоуправления и организации, участвующие в ее предоставлении, составляет двадцать дней с момента регистрации в установленном порядке заявления и документов, необходимых для принятия решения о предоставлении муниципальной услуги, до момента получения результата предоставления муниципальной услуги. В случае представления заявителем документов, указанных в пункте 2.7.1 Административного регламента, через Многофункциональный центр срок принятия решения о предоставлении муниципальной услуги исчисляется со дня принятия таких документов Многофункциональным центром.

#### **2.6. Перечень нормативных правовых актов, непосредственно регулирующих предоставление муниципальной услуги.**

Предоставление муниципальной услуги осуществляется в соответствии со следующими нормативными правовыми актами:

Лесным кодексом Российской Федерации;

Жилищным кодексом Российской Федерации;

Федеральным законом от 06.10.2003 № 131-ФЗ «Об общих принципах организации местного самоуправления в Российской Федерации»;

Федеральным законом от 27.07.2010 №210-ФЗ «Об организации предоставления государственных и муниципальных услуг» («Российская газета», 30.07.2010, №168);

Законом Алтайского края от 10.09.2007 № 87-ЗС «О регулировании отдельных лесных отношений на территории Алтайского края»;

Законом Алтайского края от 09.12.2005 № 115-ЗС «О порядке ведения органами местного самоуправления учета граждан в качестве нуждающихся в жилых помещениях, предоставляемых по договорам социального найма»;

Уставом муниципального образования Волчно-Бурлинский сельсовет Крутихинского района Алтайского края;

Настоящим административным регламентом.

**2.7.** Исчерпывающий перечень документов, необходимых в соответствии с нормативными правовыми актами для предоставления муниципальной услуги и услуг, которые являются необходимыми и обязательными для предоставления муниципальной услуги, подлежащих представлению заявителем, порядок их предоставления.

**2.7.1.** Основанием для предоставления муниципальной услуги является направленное в Администрацию Волчно - Бурлинского сельсовета заявление в письменной форме, представленное на личном приеме, направленное почтой или в форме электронного документа через Единый портал государственных и муниципальных услуг (функций) либо поданное через Многофункциональный центр по форме согласно приложению 6 к Административному регламенту, в котором указываются следующие сведения:

- 1) фамилия, имя, отчество (при наличии) гражданина, адрес места жительства, данные документа, удостоверяющего личность;
- 2) наименование лесничества, в границах которого предполагается осуществить заготовку либо приобретение древесины;
- 3) требуемый объем древесины, ее качественные показатели и цель заготовки (приобретения).

Вместе с заявлением гражданин предоставляет в Администрацию Волчно - Бурлинского сельсовета, паспорт или иной документ, удостоверяющий личность, а также документ, подтверждающий его место жительства на территории Волчно- Бурлинского сельсовета. В случае подачи заявления иным лицом, действующим в интересах указанного гражданина, дополнительно предоставляется документ, удостоверяющий его полномочия в качестве представителя.

К заявлению прилагаются следующие документы:

**2.7.1.1.** Для заготовки (приобретения) древесины в целях индивидуального жилищного строительства:

а) копии правоустанавливающих документов на земельный участок, вид разрешенного использования которого предусматривает индивидуальное жилищное строительство или ведение личного подсобного хозяйства на землях населенных пунктов, либо выписка из Единого государственного реестра недвижимости о правах на вышеуказанный земельный участок;

б) копия разрешения на строительство;

в) копия решения о принятии гражданина на учет в качестве нуждающегося в жилом помещении (для категории граждан, указанной в подпункте 1 пункта 1.3.1. настоящего Регламента);

г) копии документов, подтверждающих получение гражданином бюджетных средств на строительство жилого помещения (для категории граждан, указанных в подпункте 2 пункта 1.3.1. настоящего Регламента);

д) выписка из Единого государственного реестра недвижимости о наличии (отсутствии) у заявителя в собственности жилых помещений (для категории граждан, указанной в подпункте 3 пункта 1.3.1. настоящего Регламента);

е) копии документов, подтверждающих уничтожение жилого дома, части жилого дома, иных жилых помещений в результате пожара, наводнения или иного стихийного бедствия (для категории граждан, указанной в пункте 1.3.2. настоящего Регламента);

ж) копии документов, подтверждающих регистрацию по месту жительства либо факт постоянного проживания в жилом доме, в части жилого дома, в иных жилых помещениях, уничтоженных в результате пожара, наводнения или иного стихийного бедствия (для категории граждан, указанной в пункте 1.3.2. настоящего Регламента);

з) копии правоустанавливающих документов на жилое помещение, либо выписка из похозяйственной книги, либо копия решения суда о признании права собственности на жилое помещение (для категории граждан, указанной в пункте 1.3.2. настоящего Регламента);

2.7.1.2. Для заготовки (приобретения) древесины с целью ремонта жилого дома, части жилого дома, иных жилых помещений, ремонта (возведения) хозяйственных построек:

а) копии правоустанавливающих документов на жилое помещение, либо выписка из Единого государственного реестра недвижимости о наличии у заявителя жилого помещения на праве собственности, либо выписка из похозяйственной книги, либо копия решения суда о признании права собственности на жилое помещение;

б) копии документов, подтверждающих повреждение жилого дома, части жилого дома, иных жилых помещений, хозяйственных построек в результате пожара, наводнения или иного стихийного бедствия (для категории граждан, указанной в пункте 1.3.2. настоящего Регламента);

в) копии документов, подтверждающих регистрацию по месту жительства либо факт постоянного проживания в жилом доме, в части жилого дома, в иных жилых помещениях, поврежденных в результате пожара, наводнения или иного стихийного бедствия (для категории граждан, указанной в пункте 1.3.2. настоящего Регламента);

2.7.1.3. Для заготовки (приобретения) древесины с целью отопления жилого дома, части жилого дома, иных жилых помещений, имеющих печное отопление, - копии правоустанавливающих документов на жилое помещение, либо выписка из Единого государственного реестра недвижимости о наличии у заявителя жилого помещения на праве собственности, либо выписка из похозяйственной книги.

2.7.2. Документы, указанные в подпунктах "а", "б", "в", "д", "е", "з" пункта 2.7.1.1., подпунктах "а", "б" пункта 2.7.1.2, пункте 2.7.1.3. настоящего Регламента (за исключением правоустанавливающих документов на объекты недвижимости, права на которые не зарегистрированы в Едином государственном реестре недвижимости, судебных решений), граждане вправе подавать в администрацию сельсовета по собственной инициативе. В случае непредставления гражданами указанных документов по собственной инициативе администрация сельсовета запрашивает их в порядке межведомственного информационного взаимодействия в соответствии с законодательством Российской Федерации, за исключением тех документов, которые находятся в его распоряжении.

2.7.3. Копии документов, не заверенные в установленном порядке, предоставляются при предъявлении оригинала, которые после проверки их соответствия оригиналу заверяются главой Волчно-Бурлинского сельсовета. Заявителю выдается расписка о получении документов с указанием их перечня и даты их получения в Администрации Волчно-Бурлинского сельсовета.

#### **2.7.4. Иные особенности предоставления муниципальной услуги.**

1) в случае выявления в выданных в результате предоставления муниципальной услуги документах опечаток и ошибок уполномоченный специалист администрации



Волчно-Бурлинского сельсовета Крутихинского района Алтайского края в течение 5 дней с момента обращения заявителя устраняет допущенные опечатки и ошибки, в течение 1 дня с момента внесения исправлений направляет либо вручает заявителю исправленные документы.

**2.8.** Гражданин при подаче заявления лично, через Многофункциональный центр должен предъявить паспорт гражданина Российской Федерации, а в случаях, предусмотренных законодательством Российской Федерации, иной документ, удостоверяющий его личность.

Уполномоченный представитель заявителя должен предъявить документ, удостоверяющий полномочия представителя.

**2.9.** При подаче заявления через Единый портал государственных и муниципальных услуг (функций) электронные копии документов размещаются в предназначенных для этих целей полях электронной формы заявления. Электронная копия документа должна иметь разрешение, обеспечивающее корректное прочтение всех элементов подлинного документа, в том числе буквы, цифры, знаки, изображения, элементы печати, подписи и т.д.

**2.10.** Запрет требовать от заявителя предоставление иных документов и информации или осуществления действий для получения муниципальной услуги.

Запрещается требовать от заявителя:

предоставления документов и информации или осуществления действий, предоставление или осуществление которых не предусмотрено нормативными правовыми актами, регулирующими отношения, возникающие в связи с предоставлением муниципальной услуги;

предоставления документов и информации, которые находятся в распоряжении администрации Волчно-Бурлинского сельсовета Крутихинского района Алтайского края иных органов местного самоуправления, государственных органов, организаций в соответствии с нормативными правовыми актами Российской Федерации, нормативными правовыми актами Алтайского края и муниципальными правовыми актами, за исключением документов, указанных в части 6 статьи 7 Федерального закона от 27.07.2010 №210-ФЗ «Об организации предоставления государственных и муниципальных услуг».

- представления документов и информации, отсутствие и (или) недостоверность которых не указывались при первоначальном отказе в приеме документов, необходимых для предоставления муниципальной услуги, либо в предоставлении муниципальной услуги, за исключением следующих случаев:

а) изменение требований нормативных правовых актов, касающихся предоставления муниципальной услуги, после первоначальной подачи заявления о предоставлении муниципальной услуги;

б) наличие ошибок в заявлении о предоставлении муниципальной услуги и документах, поданных заявителем после первоначального отказа в приеме документов, необходимых для предоставления

муниципальной услуги, либо в предоставлении муниципальной услуги и не включенных в представленный ранее комплект документов;

в) истечение срока действия документов или изменение информации после первоначального отказа в приеме документов, необходимых для предоставления муниципальной услуги, либо в предоставлении муниципальной услуги;

г) выявление документально подтвержденного факта (признаков) ошибочного или противоправного действия (бездействия) должностного лица органа, предоставляющего муниципальную услугу, муниципального служащего, при первоначальном отказе в приеме документов, необходимых для предоставления муниципальной услуги, либо в предоставлении муниципальной услуги, о чем в письменном виде за подписью руководителя органа, предоставляющего муниципальную услугу, при первоначальном отказе в приеме документов, необходимых для предоставления муниципальной услуги, уведомляется заявитель, а также приносятся извинения за доставленные неудобства.»

**2.11.** Исчерпывающий перечень оснований для отказа в приеме документов, необходимых для предоставления муниципальной услуги.

**2.12.** Основаниями для отказа в постановке гражданина на учет являются:

- 1) Непредоставление и (или) непоступление в порядке межведомственного взаимодействия документов, указанных в 2.7.1.1., 2.7.1.2., 2.7.1.3. настоящего Регламента, за исключением документов, которые заявитель предоставляет по собственной инициативе;
- 2) Предоставление документов, содержащих недостоверные сведения;
- 3) Несоблюдение сроков и нормативов заготовки (приобретения) древесины, установленных частью 1 статьи 7 Закона Алтайского края от 10.09.2007 N 87-ЗС "О регулировании отдельных лесных отношений на территории Алтайского края" (далее – Закон).
- 4) нарушение требования, установленного частью 2 статьи 7 Закона;
- 5) поступление заявления о постановке на учет от гражданина, ранее включенного в список граждан, испытывающих потребность в древесине для собственных нужд.

**2.13.** Порядок, размер и основания взимания государственной пошлины или иной платы, установленной за предоставление муниципальной услуги.

Предоставление муниципальной услуги осуществляется бесплатно.

**2.14** Перечень услуг, которые являются необходимыми и обязательными для предоставления муниципальной услуги.

Для оказания данной услуги необходимые и обязательные услуги не предусмотрены

**2.15.** Максимальный срок ожидания в очереди при подаче заявления о предоставлении муниципальной услуги и при получении результата предоставления муниципальной услуги.

Срок ожидания в очереди при подаче заявления о предоставлении муниципальной услуги и при получении результата предоставления муниципальной услуги не должен превышать 15 минут.

**2.16.** Срок регистрации заявления о предоставлении муниципальной услуги.

Регистрация заявления, поданного заявителем, в том числе в электронном виде, осуществляется в день приема.

**2.17.** Требования к помещениям, в которых предоставляется муниципальная услуга, к местам ожидания, местам для заполнения заявлений о предоставлении муниципальной услуги, информационным стендам с образцами их заполнения и перечнем документов, необходимых для предоставления муниципальной услуги.

**2.17.1.** Помещение, в котором осуществляется прием заявителей, должно обеспечивать:

1) комфортное расположение заявителя и должностного лица администрации Волчно-Бурлинского сельсовета Крутихинского района Алтайского края;

2) возможность и удобство оформления заявителем письменного заявления;

3) доступ к нормативным правовым актам, регулирующим предоставление муниципальной услуги;

4) наличие информационных стендов с образцами заполнения заявлений и перечнем документов, необходимых для предоставления муниципальной услуги.

**2.17.2.** Требования к обеспечению условий доступности муниципальной услуги для лиц с ограниченной возможностью:

Органом местного самоуправления обеспечивается создание инвалидам следующих условий доступности муниципальной услуги и объекта, в котором она предоставляется:

возможность беспрепятственного входа в объект и выхода из него, содействие инвалиду при входе в объект и выходе из него, информирование инвалида о доступных маршрутах общественного транспорта;

возможность посадки в транспортное средство и высадки из него перед входом в объект, в том числе с использованием кресла-коляски, при необходимости – с помощью работников объекта;

возможность самостоятельного передвижения по территории объекта в целях доступа к месту предоставления муниципальной услуги, в том числе с помощью работников объекта;

сопровождение инвалидов, имеющих стойкие нарушения функции зрения и самостоятельного передвижения, по территории объекта;

оказание инвалидам помощи, необходимой для получения в доступной для них форме информации о правилах предоставления муниципальной услуги, в том числе об оформлении необходимых для ее получения документов, о совершении других необходимых действий, а также иной помощи в преодолении барьеров, мешающих получению инвалидами муниципальной услуги наравне с другими лицами;

надлежащее размещение носителей информации, необходимой для обеспечения беспрепятственного доступа инвалидов к объектам и услугам с учетом ограничений их жизнедеятельности;

обеспечение допуска на объект собаки-проводника при наличии документа, подтверждающего ее специальное обучение, выданного по форме и в порядке, утвержденном приказом Министерства труда и социальной защиты Российской Федерации от 22.06.2015 № 368н «Об утверждении формы документа, подтверждающего специальное обучение собаки-проводника, и порядка его выдачи».

**2.17.3.** Информирование заявителей по предоставлению муниципальной услуги в части факта поступления заявления, его входящих регистрационных реквизитов, наименования структурного подразделения администрации Волчно-Бурлинского сельсовета Крутихинского района Алтайского края, ответственного за его исполнение, и т.п. осуществляет специалист администрации Волчно-Бурлинского сельсовета Крутихинского района Алтайского края.

**2.17.4.** Места информирования, предназначенные для ознакомления заявителей с информационными материалами, оборудуются стендами, стульями и столами для возможности оформления документов.

**2.17.5.** На информационных стендах администрации Волчно-Бурлинского сельсовета Крутихинского района Алтайского края размещается следующая информация:

1) извлечения из законодательных и иных нормативных правовых актов, содержащих нормы, регулирующие деятельность по предоставлению муниципальной услуги;

2) график (режим) работы администрации Волчно-Бурлинского сельсовета Крутихинского района Алтайского края, предоставляющего муниципальную услугу, органов государственной власти, иных органов местного самоуправления и организаций, участвующих в предоставлении муниципальной услуги;

3) Административный регламент предоставления муниципальной услуги;

4) место нахождения администрации Волчно-Бурлинского сельсовета Крутихинского района Алтайского края, предоставляющего муниципальную услугу, органов государственной власти, иных органов местного самоуправления и организаций, участвующих в предоставлении муниципальной услуги;

5) телефон для справок;

6) адрес электронной почты администрации Волчно-Бурлинского сельсовета Крутихинского района Алтайского края, предоставляющего муниципальную услугу, органов государственной власти, иных органов местного самоуправления и организаций, участвующих в предоставлении муниципальной услуги;

7) адрес официального интернет-сайта Администрации Крутихинского района, предоставляющего муниципальную услугу, органов государственной власти, иных органов местного самоуправления и организаций, участвующих в предоставлении муниципальной услуги;

8) порядок получения консультаций;

9) порядок обжалования решений, действий (бездействия) должностных лиц администрации Волчно-Бурлинского сельсовета Крутихинского района Алтайского края предоставляющего муниципальную услугу.

**2.17.6.** Помещение для оказания муниципальной услуги должно быть оснащено стульями, столами. Количество мест ожидания определяется исходя из фактической нагрузки и возможности для размещения в здании.

**2.17.7.** Кабинет приема заявителей должен быть оборудован информационной табличкой (вывеской) с указанием номера кабинета, фамилии, имени, отчества и должности специалиста, ведущего прием, а также графика работы.

**2.18.** Показатели доступности и качества муниципальной услуги.

**2.18.1.** Целевые значения показателя доступности и качества муниципальной услуги.

Показатели качества и доступности муниципальной услуги	Целевое значение показателя
<b>1. Своевременность</b>	
1.1. % (доля) случаев предоставления услуги в установленный срок с момента сдачи документа	90-95%
<b>2. Качество</b>	
2.1. % (доля) Заявителей, удовлетворенных качеством процесса предоставления услуги	90-95%
2.2. % (доля) случаев правильно оформленных документов должностным лицом (регистрация)	95-97%
<b>3. Доступность</b>	
3.1. % (доля) Заявителей, удовлетворенных качеством и информацией о порядке предоставления услуги	95-97%
3.2. % (доля) случаев правильно заполненных заявителем документов и сданных с первого раза	70-80 %
3.3. % (доля) Заявителей, считающих, что представленная информация об услуге в сети Интернет доступна и понятна	75-80%
<b>4. Процесс обжалования</b>	
4.1. % (доля) обоснованных жалоб к общему количеству обслуженных Заявителей по данному виду услуг	0,2 % - 0,1 %
4.2. % (доля) обоснованных жалоб, рассмотренных в установленный срок	95-97%
<b>5. Вежливость</b>	
5.1. % (доля) Заявителей, удовлетворенных вежливостью должностных лиц	90-95%

**2.19.** Иные требования, в том числе учитывающие особенности предоставления муниципальной услуги через Многофункциональный центр и особенности предоставления муниципальной услуги в электронной форме.

**2.19.1.** Администрация Волчно-Бурлинского сельсовета Крутихинского района Алтайского края обеспечивает возможность получения заявителем информации о предоставляемой муниципальной услуге на официальном интернет-сайте, интернет-сайте Многофункционального центра, на Региональном портале государственных и муниципальных услуг (функций), а также на Едином портале государственных и муниципальных услуг (функций).

**2.19.2.** Администрация Волчно-Бурлинского сельсовета Крутихинского района Алтайского края обеспечивает возможность получения и копирования заявителями на официальном интернет-сайте, на Региональном портале государственных и муниципальных услуг (функций), а также на Едином портале государственных и муниципальных услуг (функций) форм заявлений и иных документов, необходимых для получения муниципальной услуги в электронном виде.

### **III. Состав, последовательность и сроки выполнения административных процедур, требования к порядку их выполнения, в том числе особенности выполнения административных процедур в электронной форме**

Блок-схема предоставления муниципальной услуги приведена в приложении 4 к настоящему Административному регламенту.

**3.1.** Описание последовательности действий при предоставлении муниципальной услуги.

Предоставление муниципальной услуги включает в себя следующие административные процедуры:

- 1) прием заявления и документов, их регистрация;
- 2) рассмотрение и проверка заявления и документов, подготовка результата предоставления муниципальной услуги;
- 3) принятие решения о предоставлении или об отказе в предоставлении муниципальной услуги, информирование и выдача результата предоставления муниципальной услуги.

#### **3.2. Прием заявления и документов, их регистрация.**

**3.2.1.** Юридические факты, являющиеся основанием для начала административной процедуры.

Основанием для начала предоставления муниципальной услуги является личное обращение заявителя в администрацию Волчно-Бурлинского сельсовета Крутихинского

района Алтайского края с заявлением и документами, необходимыми для получения муниципальной услуги, либо направление заявления и необходимых документов в администрацию Волчно-Бурлинского сельсовета Крутихинского района Алтайского края с использованием почтовой связи, через Многофункциональный центр или в электронной форме с использованием Единого портала государственных и муниципальных услуг (функций) в информационно-телекоммуникационной сети «интернет».

**3.2.2.** Сведения о должностном лице, ответственном за выполнение административного действия, входящего в состав административной процедуры.

Выполнение данной административной процедуры осуществляется специалистом администрации Волчно-Бурлинского сельсовета Крутихинского района Алтайского края, ответственным за прием и регистрацию заявления (далее – специалист).

**3.2.3.** Содержание административного действия, входящего в состав административной процедуры, продолжительность и (или) максимальный срок его выполнения.

**3.2.3.1. При личном обращении** заявителя либо при направлении заявления почтой специалист, ответственный за прием и регистрацию заявления о предоставлении муниципальной услуги и документов, при приеме заявления:

1) устанавливает предмет обращения, личность заявителя (полномочия представителя заявителя);

2) проверяет правильность оформления заявления и комплектность представленных документов;

3) обеспечивает внесение соответствующей записи в журнал регистрации с указанием даты приема, номера заявления, сведений о заявителе, иных необходимых сведений в соответствии порядком делопроизводства не позднее дня получения заявления.

По завершении приема документов при личном обращении специалист формирует расписку в приеме документов. В расписке указывается номер заявления, дата регистрации заявления, наименование муниципальной услуги, перечень документов, представленных заявителем, сроки предоставления услуги, сведения о специалисте, принявшего документы и иные сведения, существенные для предоставления муниципальной услуги. Расписка формируется в двух экземплярах, оба экземпляра подписываются специалистом и заявителем, один экземпляр передается заявителю, второй остается в администрации Волчно-Бурлинского сельсовета Крутихинского района Алтайского края. При обращении заявителя почтой расписка в приеме документов не формируется.

**3.2.3.2. При обращении заявителя через Единый портал государственных и муниципальных услуг (функций)** электронное заявление передается в информационную систему «Система исполнения регламентов» (далее – СИР) по системе межведомственного электронного взаимодействия.

Специалист, ответственный за работу в СИР, при обработке поступившего в СИР

электронного заявления:

1) устанавливает предмет обращения, личность заявителя (полномочия представителя заявителя);

2) проверяет правильность оформления заявления и комплектность представленных документов;

3) обеспечивает внесение соответствующей записи в журнал регистрации с указанием даты приема, номера заявления, сведений о заявителе, иных необходимых сведений в соответствии порядком делопроизводства не позднее дня получения заявления.

СИР автоматически формирует подтверждение о регистрации заявления и направляет заявление в «Личный кабинет» заявителя на Едином портале государственных и муниципальных услуг (функций).

**3.2.3.3. При обращении заявителя через Многофункциональный центр,** специалист Многофункционального центра принимает документы от заявителя и передает в администрацию Волчно-Бурлинского сельсовета Крутихинского района Алтайского края в порядке и сроки, установленные заключенным между ними соглашением о взаимодействии.

Документы, прилагаемые к заявлению, представляются в Многофункциональный центр в копиях и в подлинниках (если верность копий не удостоверена нотариально) для сверки. Сверка производится немедленно, после чего подлинники возвращаются заявителю лицом, принимающим документы. Копия документа после проверки ее соответствия оригиналу заверяется лицом, принимающим документы. При этом Многофункциональный центр гарантирует полную идентичность заверенных им копий оригиналам документов.

Специалист администрации Волчно-Бурлинского сельсовета Крутихинского района Алтайского края, ответственный за прием и регистрацию, принимает заявление и пакет документов из Многофункционального центра и регистрирует их в журнале регистрации не позднее дня получения заявления.

**3.2.3.4.** После регистрации заявления специалист, ответственный за прием и регистрацию заявления, передает заявление с документами главе Волчно-Бурлинского сельсовета Крутихинского района Алтайского края. Глава сельсовета, в день регистрации заявления назначает специалиста, ответственного за рассмотрение заявления и приложенных к нему документов (далее – уполномоченный специалист), в соответствии с его должностной инструкцией.

В течение одного рабочего дня, следующего за днем поступления заявления и прилагаемых документов, заявителю вручается (направляется) уведомление о приеме заявления к рассмотрению.

**3.2.3.5.** При обращении заявителя за получением муниципальной услуги в администрацию Волчно-Бурлинского сельсовета Крутихинского района Алтайского края на личном приеме или направлении документов почтой заявитель дает согласие на обработку своих персональных данных в соответствии с требованиями Федерального закона от



27.07.2006 № 152-ФЗ «О персональных данных». В случае подачи заявления и документов через Многофункциональный центр заявитель дополнительно дает согласие Многофункциональному центру на обработку его персональных данных.

При обращении заявителя через Единый портал государственных и муниципальных услуг (функций) в электронной форме заявления ставится соответствующая отметка о согласии на обработку его персональных данных.

#### **3.2.4. Результатом исполнения административной процедуры является:**

1) При предоставлении заявителем заявления лично (направлении документов почтой) – прием, регистрация заявления и прилагаемых документов. Максимальный срок выполнения действий административной процедуры – 30 минут с момента подачи в администрацию Волчно-Бурлинского сельсовета Крутихинского района Алтайского края заявления с комплектом документов.

2) При предоставлении заявителем заявления через Единый портал государственных и муниципальных услуг (функций) – прием и регистрация заявления и документов заявителя и уведомление о регистрации через «Личный кабинет» либо, по выбору заявителя, на электронную почту или путем направления СМС оповещения.

Уведомление заявителя о поступлении документов в администрацию Волчно-Бурлинского сельсовета Крутихинского района Алтайского края осуществляется автоматически в соответствии со временем регистрации заявления на Едином портале государственных и муниципальных услуг (функций) (с точным указанием часов и минут).

Уведомление заявителя о регистрации заявления через «Личный кабинет» на Едином портале государственных и муниципальных услуг (функций) осуществляется автоматически после внесения в СИР сведений о регистрации заявления.

3) При предоставлении заявителем заявления через Многофункциональный центр – прием и регистрация заявления и документов, назначение уполномоченного специалиста. Максимальный срок выполнения действий административной процедуры – в течение дня с момента приема из Многофункционального центра в администрацию Волчно-Бурлинского сельсовета Крутихинского района Алтайского края заявления с прилагаемыми документами.

### **3.3. Рассмотрение и проверка заявления и документов, подготовка результата предоставления муниципальной услуги.**

**3.3.1.** Основанием для начала исполнения процедуры проверки пакета документов на комплектность является назначение уполномоченного специалиста.

**3.3.2.** Уполномоченный специалист в течение пяти дней с даты поступления к нему заявления и прилагаемых к нему документов проверяет их комплектность, наличие оснований для отказа в предоставлении муниципальной услуги в соответствии с пунктом 2.12 Административного регламента, при установлении необходимости направляет запросы по каналам межведомственного взаимодействия, а в случае некомплектности,

подготавливает проект уведомления об отказе в предоставлении муниципальной услуги с указанием причины отказа.

**3.3.3.** В случае если заявитель не предоставил документы, которые находятся в распоряжении государственных органов, органов местного самоуправления и подведомственных государственным органам или органам местного самоуправления организациях, уполномоченный специалист, при необходимости направления межведомственных запросов, вносит соответствующую запись о поступлении заявления в СИР и направляет запросы по каналам межведомственного взаимодействия.

**3.3.4.** После рассмотрения заявления и приложенных к нему документов, в том числе полученных ответов на направленные межведомственные запросы, уполномоченный специалист осуществляет подготовку проекта уведомления о предоставлении муниципальной услуги, либо проекта уведомления об отказе в предоставлении муниципальной услуги и направляет с приложенными документами на согласование уполномоченным должностным лицам в соответствии с порядком делопроизводства.

После чего проект уведомления о предоставлении муниципальной услуги либо проект уведомления об отказе в предоставлении муниципальной услуги направляются на подпись главе Волчно-Буринского сельсовета.

**3.3.5.** Результатом выполнения административной процедуры является подготовка проекта уведомления о предоставлении муниципальной услуги, либо проекта уведомления об отказе в предоставлении муниципальной услуги с указанием мотивированных причин отказа. Срок выполнения данной административной процедуры не должен превышать пяти дней.

**3.4. Принятие решения о предоставлении или об отказе в предоставлении муниципальной услуги, информирование и выдача результата предоставления муниципальной услуги.**

**3.4.1.** Основанием для начала административной процедуры по принятию решения о предоставлении (об отказе в предоставлении) муниципальной услуги является поступление главе Волчно-Буринского сельсовета, подготовленных уполномоченным специалистом и согласованных уполномоченными должностными лицами проекта уведомления о предоставлении муниципальной услуги, и приложенных документов либо проекта уведомления об отказе в предоставлении муниципальной услуги с указанием мотивированных причин отказа.

**3.4.2.** Глава Волчно-Буринского сельсовета, рассматривает представленные документы, подписывает уведомление о предоставлении муниципальной услуги либо мотивированный отказ в предоставлении муниципальной услуги и направляет их уполномоченному специалисту. Максимальный срок выполнения действий данной административной процедуры не должен превышать пяти дней.

**3.4.3.** Информирование и выдача результата предоставления муниципальной услуги.

**3.4.3.1.** Уполномоченный специалист не позднее чем через два дня со дня принятия одного из указанных в пункте 2.4 Административного регламента решений выдает или направляет по адресу, указанному в заявлении, либо через Многофункциональный центр заявителю документ, подтверждающий принятие одного из указанных решений.

При этом заявителю сообщается о принятом решении и о возможности получения результата муниципальной услуги лично в течение одного рабочего дня, следующего за днем принятия решения.

**3.4.3.2.** При обращении заявителя через Единый портал государственных и муниципальных услуг (функций) уведомление о принятом решении и о необходимости явиться за получением результата (уведомление о статусе заявления) направляется заявителю в «Личный кабинет» заявителя на Едином портале государственных и муниципальных услуг (функций) либо, по выбору заявителя, на электронную почту или путем направления СМС оповещения.

При этом выдача результата муниципальной услуги осуществляется по личному обращению заявителя с предоставлением подлинников всех документов, сканированные копии которых направлены в электронной форме, для их сверки между собой.

Сверка производится немедленно, после чего подлинники возвращаются заявителю уполномоченным специалистом. Копии документов после проверки их соответствия оригиналам заверяется уполномоченным специалистом.

**3.4.3.3.** При предоставлении муниципальной услуги через Многофункциональный центр администрация Волчно-Бурлинского сельсовета:

1) в срок, указанный в пункте 3.4.3.1 Административного регламента, направляет решение о предоставлении или об отказе в предоставлении муниципальной услуги в Многофункциональный центр, который сообщает о принятом решении заявителю и выдает соответствующий документ заявителю при его обращении в Многофункциональный центр (при отметке в заявлении о получении результата услуги в Многофункциональном центре);

2) в срок, указанный в пункте 3.4.3.1 Административного регламента, сообщает о принятом решении заявителю и выдает соответствующий документ заявителю при его личном обращении либо направляет по адресу, указанному в заявлении, а также направляет в Многофункциональный центр уведомление, в котором раскрывает суть решения, принятого по обращению, указывает дату принятия решения (при отметке в заявлении о получении услуги в администрации Волчно-Бурлинского сельсовета ).

**3.4.3.4.** Заявителю передаются документы, подготовленные администрацией Волчно-Бурлинского сельсовета по результатам предоставления муниципальной услуги, а также документы, подлежащие возврату заявителю по завершению предоставления услуги (при наличии).

Выдача документов производится заявителю либо доверенному лицу заявителя при предъявлении документа, удостоверяющего личность, а также документа,

подтверждающего полномочия по получению документов от имени заявителя (для доверенных лиц).

При выдаче документов заявитель дает расписку в получении документов, в которой указываются все документы передаваемые заявителю, дата передачи документов.

**3.4.4.** Результатом выполнения административной процедуры является:

- 1) постановка на учет граждан, испытывающих потребность в древесине для собственных нужд;
- 2) выдача уведомления об отказе в предоставлении муниципальной услуги.

Максимальный срок выполнения данной административной процедуры не должен превышать пятнадцать дней со дня подачи заявления.

#### **IV. Формы контроля за исполнением Административного регламента**

**4.1.** Контроль за предоставлением муниципальной услуги осуществляется в форме текущего контроля за соблюдением и исполнением ответственными должностными лицами администрации Волчно-Бурлинского сельсовета положений Административного регламента, плановых и внеплановых проверок полноты и качества предоставления муниципальной услуги.

**4.2.** Порядок осуществления текущего контроля за соблюдением и исполнением ответственными должностными лицами положений Административного регламента и иных нормативных правовых актов, устанавливающих требования к предоставлению муниципальной услуги, а также за принятием решений ответственными должностными лицами осуществляется главой Администрации сельсовета, главой сельсовета .

**4.3.** Порядок и периодичность проведения плановых и внеплановых проверок полноты и качества предоставления муниципальной услуги, в том числе порядок и формы контроля за полнотой и качеством ее предоставления, осуществляется соответственно на основании ежегодных планов работы и по конкретному обращению.

При ежегодной плановой проверке рассматриваются все вопросы, связанные с предоставлением муниципальной услуги (комплексные проверки) или отдельные вопросы (тематические проверки).

Для проведения проверки полноты и качества предоставления муниципальной услуги формируется комиссия, состав которой утверждается главой Волчно-Бурлинского сельсовета.

Результаты деятельности комиссии оформляются в виде Акта проверки полноты и качества предоставления муниципальной услуги (далее – Акт), в котором отмечаются выявленные недостатки и предложения по их устранению. Акт подписывается членами

комиссии.

**4.4.** Ответственность муниципальных служащих органа местного самоуправления Алтайского края и иных должностных лиц за решения и действия (бездействие), принимаемые (осуществляемые) в ходе предоставления муниципальной услуги.

По результатам проведенных проверок, в случае выявления нарушений прав заявителей, осуществляется привлечение виновных лиц к ответственности в соответствии с законодательством Российской Федерации.

Персональная ответственность должностных лиц администрации Волчно-Бурлинского сельсовета закрепляется в их должностных инструкциях в соответствии с требованиями законодательства Российской Федерации.

**V. Досудебный (внесудебный) порядок обжалования решений и действий (бездействия) органа, предоставляющего муниципальную услугу, а также должностных лиц, муниципальных служащих, многофункционального центра, работника многофункционального центра, а также организаций, осуществляющих функции по предоставлению государственных или муниципальных услуг, или их работников**

**5.1.** Заявитель (его представитель) имеет право обжаловать решения и действия (бездействие) администрации Волчно-Бурлинского сельсовета, предоставляющего муниципальную услугу, должностного лица либо муниципального служащего, многофункционального центра, работника многофункционального центра, а также организаций, осуществляющих функции по предоставлению государственных или муниципальных услуг, или их работников, принятые (осуществляемые) в ходе предоставления муниципальной услуги, в досудебном (внесудебном) порядке.

**5.2.** Заявитель может обратиться с жалобой, в том числе в следующих случаях:

1) нарушение срока регистрации запроса о предоставлении муниципальной услуги, запроса, указанного в статье 15.1 Федерального закона от 27.07.2010 № 210-ФЗ "Об организации предоставления государственных и муниципальных услуг" (далее – Федеральный закон).

2) нарушение срока предоставления муниципальной услуги. В указанном случае досудебное (внесудебное) обжалование заявителем решений и действий (бездействия) многофункционального центра, работника многофункционального центра возможно в случае, если на многофункциональный центр, решения и действия (бездействие) которого обжалуются, возложена функция по предоставлению соответствующей муниципальной услуги в полном объеме в порядке, определенном частью 1.3 статьи 16 Федерального закона;

3) требование у заявителя, документов или информации либо осуществления действий, представление или осуществление которых не предусмотрено нормативными правовыми

актами Российской Федерации, нормативными правовыми актами Алтайского края и муниципальными правовыми актами для предоставления муниципальной услуги;

4) отказ в приеме документов, предоставление которых предусмотрено нормативными правовыми актами Российской Федерации, нормативными правовыми актами Алтайского края, муниципальными правовыми актами для предоставления муниципальной услуги, у заявителя;

5) отказ в предоставлении муниципальной услуги, если основания отказа не предусмотрены федеральными законами и принятыми в соответствии с ними иными нормативными правовыми актами Российской Федерации, нормативными правовыми актами Алтайского края, муниципальными правовыми актами. В указанном случае досудебное (внесудебное) обжалование заявителем решений и действий (бездействия) многофункционального центра, работника многофункционального центра возможно в случае, если на многофункциональный центр, решения и действия (бездействие) которого обжалуются, возложена функция по предоставлению соответствующей муниципальной услуги в полном объеме в порядке, определенном частью 1.3 статьи 16 Федерального закона;

6) затребование с заявителя при предоставлении муниципальной услуги платы, не предусмотренной нормативными правовыми актами Российской Федерации, нормативными правовыми актами Алтайского края, муниципальными правовыми актами;

7) отказ органа, предоставляющего муниципальную услугу, должностного лица органа, предоставляющего муниципальную услугу, многофункционального центра, работника многофункционального центра, организаций, предусмотренных частью 1.1 статьи 16 настоящего Федерального закона, или их работников в исправлении допущенных ими опечаток и ошибок в выданных в результате предоставления муниципальной услуги документах либо нарушение установленного срока таких исправлений. В указанном случае досудебное (внесудебное) обжалование заявителем решений и действий (бездействия) многофункционального центра, работника многофункционального центра возможно в случае, если на многофункциональный центр, решения и действия (бездействие) которого обжалуются, возложена функция по предоставлению соответствующей муниципальной услуги в полном объеме в порядке, определенном частью 1.3 статьи 16 настоящего Федерального закона;

8) нарушение срока или порядка выдачи документов по результатам предоставления государственной или муниципальной услуги;

9) приостановление предоставления государственной или муниципальной услуги, если основания приостановления не предусмотрены федеральными законами и принятыми в соответствии с ними иными нормативными правовыми актами Российской Федерации, законами и иными нормативными правовыми актами субъектов Российской Федерации, муниципальными правовыми актами. В указанном случае досудебное (внесудебное) обжалование заявителем решений и действий (бездействия) многофункционального центра, работника многофункционального центра возможно в случае, если на многофункциональный центр, решения и действия (бездействие) которого обжалуются,

возложена функция по предоставлению соответствующих государственных или муниципальных услуг в полном объеме в порядке, определенном частью 1.3 статьи 16 настоящего Федерального закона .

10) требование у заявителя при предоставлении муниципальной услуги документов или информации, отсутствие и (или) недостоверность которых не указывались при первоначальном отказе в приеме документов, необходимых для предоставления муниципальной услуги, либо в предоставлении муниципальной услуги, за исключением случаев;

а) изменение требований нормативных правовых актов, касающихся предоставления муниципальной услуги, после первоначальной подачи заявления о предоставлении государственной или муниципальной услуги;

б) наличие ошибок в заявлении о предоставлении муниципальной услуги и документах, поданных заявителем после первоначального отказа в приеме документов, необходимых для предоставления муниципальной услуги, либо в предоставлении муниципальной услуги и не включенных в представленный ранее комплект документов;

в) истечение срока действия документов или изменение информации после первоначального отказа в приеме документов, необходимых для предоставления муниципальной услуги, либо в предоставлении муниципальной услуги;

г) выявление документально подтвержденного факта (признаков) ошибочного или противоправного действия (бездействия) должностного лица органа, предоставляющего муниципальную услугу, муниципального служащего, при первоначальном отказе в приеме документов, необходимых для предоставления муниципальной услуги, либо в предоставлении муниципальной услуги, о чем в письменном виде за подписью руководителя органа, предоставляющего муниципальную услугу, при первоначальном отказе в приеме документов, необходимых для предоставления муниципальной услуги, уведомляется заявитель, а также приносятся извинения за доставленные неудобства.»

## **5.2. 1. Общие требования к порядку подачи и рассмотрения жалобы.**

5.2.1. 1. Жалоба подается в письменной форме на бумажном носителе, в электронной форме в администрацию Волчно-Бурлинского сельсовета, многофункциональный центр либо в соответствующий орган государственной власти публично-правового образования, являющийся учредителем многофункционального центра (далее - учредитель многофункционального центра), а также в организации, предусмотренные частью 1.1 статьи 16 Федерального закона. Жалобы на решения и действия (бездействие) главы Волчно-Бурлинского сельсовета подаются главе Волчно-Бурлинского сельсовета. Жалобы на решения и действия (бездействие) работника многофункционального центра подаются руководителю этого многофункционального центра. Жалобы на решения и действия (бездействие) многофункционального центра подаются учредителю многофункционального центра или должностному лицу, уполномоченному нормативным правовым актом субъекта Российской Федерации. Жалобы на решения и действия

(бездействие) работников организаций, предусмотренных частью 1.1 статьи 16 Федерального закона, подаются руководителям этих организаций.

5.2.1.2. Жалоба на решения и действия (бездействие) администрации Волчно-Бурлинского сельсовета, должностного лица Волчно-Бурлинского сельсовета или муниципального служащего, может быть направлена по почте, через многофункциональный центр, с использованием информационно-телекоммуникационной сети "Интернет", официального сайта администрации Крутихинского района, единого портала государственных и муниципальных услуг либо регионального портала государственных и муниципальных услуг, а также может быть принята при личном приеме заявителя. Жалоба на решения и действия (бездействие) многофункционального центра, работника многофункционального центра может быть направлена по почте, с использованием информационно-телекоммуникационной сети "Интернет", официального сайта многофункционального центра, единого портала государственных и муниципальных услуг либо регионального портала государственных и муниципальных услуг, а также может быть принята при личном приеме заявителя. Жалоба на решения и действия (бездействие) организаций, предусмотренных частью 1.1 статьи 16 Федерального закона, а также их работников может быть направлена по почте, с использованием информационно-телекоммуникационной сети "Интернет", официальных сайтов этих организаций, единого портала государственных и муниципальных услуг либо регионального портала государственных и муниципальных услуг, а также может быть принята при личном приеме заявителя.

### 5.3. Жалоба должна содержать:

1) наименование органа, предоставляющего муниципальную услугу, должностного лица органа, предоставляющего муниципальную услугу, либо муниципального служащего, многофункционального центра, его руководителя и (или) работника, организаций, предусмотренных частью 1.1 статьи 16 Федерального закона, их руководителей и (или) работников, решения и действия (бездействие) которых обжалуются;

2) фамилию, имя, отчество (при наличии), сведения о месте жительства заявителя - физического лица либо наименование, сведения о месте нахождения заявителя - юридического лица, а также номер (номера) контактного телефона, адрес (адреса) электронной почты (при наличии) и почтовый адрес, по которым должен быть направлен ответ заявителю;

3) сведения об обжалуемых решениях и действиях (бездействии) администрации Волчно-Бурлинского сельсовета, главы Волчно-Бурлинского сельсовета, либо муниципального служащего, многофункционального центра, работника многофункционального центра, организаций, предусмотренных частью 1.1 статьи 16 Федерального закона, их работников;

4) доводы, на основании которых заявитель не согласен с решением и действием (бездействием) администрации Волчно-Бурлинского сельсовета, должностного лица органа Волчно-Бурлинского сельсовета либо муниципального служащего, многофункционального центра, работника многофункционального центра, организаций, предусмотренных частью



1.1 статьи 16 Федерального закона, их работников. Заявителем могут быть представлены документы (при наличии), подтверждающие доводы заявителя, либо их копии.

**5.4.** Жалоба, поступившая в администрацию Волчно-Бурлинского сельсовета, многофункциональный центр, учредителю многофункционального центра, в организации, предусмотренные частью 1.1 статьи 16 Федерального закона, подлежит рассмотрению в течение пятнадцати рабочих дней со дня ее регистрации, а в случае обжалования отказа органа, предоставляющего муниципальную услугу, многофункционального центра, организаций, предусмотренных частью 1.1 статьи 16 Федерального закона, в приеме документов у заявителя либо в исправлении допущенных опечаток и ошибок или в случае обжалования нарушения установленного срока таких исправлений - в течение пяти рабочих дней со дня ее регистрации.

**5.5.** По результатам рассмотрения жалобы глава Волчно-Бурлинского сельсовета, принимает одно из следующих решений:

1) жалоба удовлетворяется, в том числе в форме отмены принятого решения, исправления допущенных опечаток и ошибок в выданных в результате предоставления муниципальной услуги документах, возврата заявителю денежных средств, взимание которых не предусмотрено нормативными правовыми актами Российской Федерации, нормативными правовыми актами субъектов Российской Федерации, муниципальными правовыми актами;

2) в удовлетворении жалобы отказывается.

**5.6.** Не позднее дня, следующего за днем принятия решения, указанного в п.5.5. регламента, заявителю в письменной форме и по желанию заявителя в электронной форме направляется мотивированный ответ о результатах рассмотрения жалобы.

**5.7.** В ответе по результатам рассмотрения жалобы указываются:

а) наименование органа, предоставляющего муниципальную услугу, рассмотревшего жалобу, должность, фамилия, имя, отчество (при наличии) его должностного лица, принявшего решение по жалобе;

б) номер, дата, место принятия решения, включая сведения о должностном лице, решение или действие (бездействие) которого обжалуется;

в) фамилия, имя, отчество (при наличии) или наименование заявителя;

г) основания для принятия решения по жалобе;

д) принятое по жалобе решение;

е) в случае, если жалоба признана обоснованной, – сроки устранения выявленных нарушений, в том числе срок предоставления результата муниципальной услуги;

ж) сведения о порядке обжалования принятого по жалобе решения.

**5.8.** Ответ по результатам рассмотрения жалобы подписывается уполномоченным на рассмотрение жалобы должностным лицом органа, предоставляющего муниципальную услугу.

По желанию заявителя ответ по результатам рассмотрения жалобы может быть представлен не позднее дня, следующего за днем принятия решения, в форме электронного документа, подписанного электронной подписью уполномоченного на рассмотрение жалобы должностного лица и (или) уполномоченного на рассмотрение жалобы органа, вид которой установлен законодательством Российской Федерации.

«5.16.1. В случае признания жалобы подлежащей удовлетворению в ответе заявителю, указанном в части 5.3 настоящей статьи, дается информация о действиях, осуществляемых органом, предоставляющим муниципальную услугу, в целях незамедлительного устранения выявленных нарушений при оказании муниципальной услуги, а также приносятся извинения за доставленные неудобства и указывается информация о дальнейших действиях, которые необходимо совершить заявителю в целях получения муниципальной услуги.

5.16.2. В случае признания жалобы, не подлежащей удовлетворению в ответе заявителю, указанном в части 5.3 настоящей статьи, даются аргументированные разъяснения о причинах принятого решения, а также информация о порядке обжалования принятого решения.».

**5.9.** Основания для отказа в удовлетворении жалобы:

а) наличие вступившего в законную силу решения суда, арбитражного суда по жалобе о том же предмете и по тем же основаниям;

б) подача жалобы лицом, полномочия которого не подтверждены в порядке, установленном законодательством Российской Федерации;

в) наличие решения по жалобе, принятого ранее в отношении того же заявителя и по тому же предмету жалобы.

**5.10.** Уполномоченный на рассмотрение жалобы орган вправе оставить жалобу без ответа в следующих случаях:

а) наличие в жалобе нецензурных либо оскорбительных выражений, угроз жизни, здоровью и имуществу должностного лица, а также членов его семьи;

б) отсутствие возможности прочитать какую-либо часть текста жалобы, фамилию, имя, отчество (при наличии) и (или) почтовый адрес заявителя, указанные в жалобе.

**5.11.** В случае установления в ходе или по результатам рассмотрения жалобы признаков состава административного правонарушения или преступления должностное лицо, наделенное полномочиями по рассмотрению жалоб, незамедлительно направляет имеющиеся материалы в органы прокуратуры.



## Сведения об исполнителе муниципальной услуги

## Информация

## Об Администрации Волчно-Бурлинского сельсовета, предоставляющем муниципальную услугу

Наименование органа местного самоуправления, предоставляющего муниципальную услугу	Администрация Волчно- Бурлинского сельсовета Крутихинского района Алтайского края	
Руководитель органа местного самоуправления, предоставляющего муниципальную услугу	И. о. главы сельсовета В. Н. Коврижкин	
Наименование структурного подразделения, осуществляющего рассмотрение заявления	Администрация	
Руководитель структурного подразделения, осуществляющего рассмотрение заявления	И. О. главы сельсовета В. Н. Коврижкин	
Место нахождения и почтовый адрес	658747, с. Волчно - Бурлинское, ул. Бурлинская д. 19-б Крутихинский район, Алтайский край	
График работы (приема заявителей)	пн-пт, с 9.00-16.00	
Телефон, адрес электронной почты	8-385-89-26-3-33, adm-vbur@yandex.ru	
Адрес официального сайта органа местного самоуправления, предоставляющего муниципальную услугу (в случае отсутствия – адрес официального сайта муниципального образования)	Http:admin. krutiha.ru	

Единый портал государственных и муниципальных услуг (функций) – [www.22.gosuslugi.ru/pgu/](http://www.22.gosuslugi.ru/pgu/);

Приложение 2

Сведения о многофункциональных центрах  
предоставления государственных и муниципальных услуг<sup>3</sup>

Место нахождения и почтовый адрес	658747, с. Волчно - Бурлинское, ул. Бурлинская д. 19-б Крутихинский район, Алтайский край	
График работы	пн-пт, с 9.00-16.00	
Единый центр телефон-ного обслуживания	8-800-775-00-25	
Телефон центра телефонного обслуживания	+7 (3852) 200-550	
Интернет – сайт МФЦ	www.mfc22.ru	
Адрес электронной поч-ты	mfc@mfc22.ru	

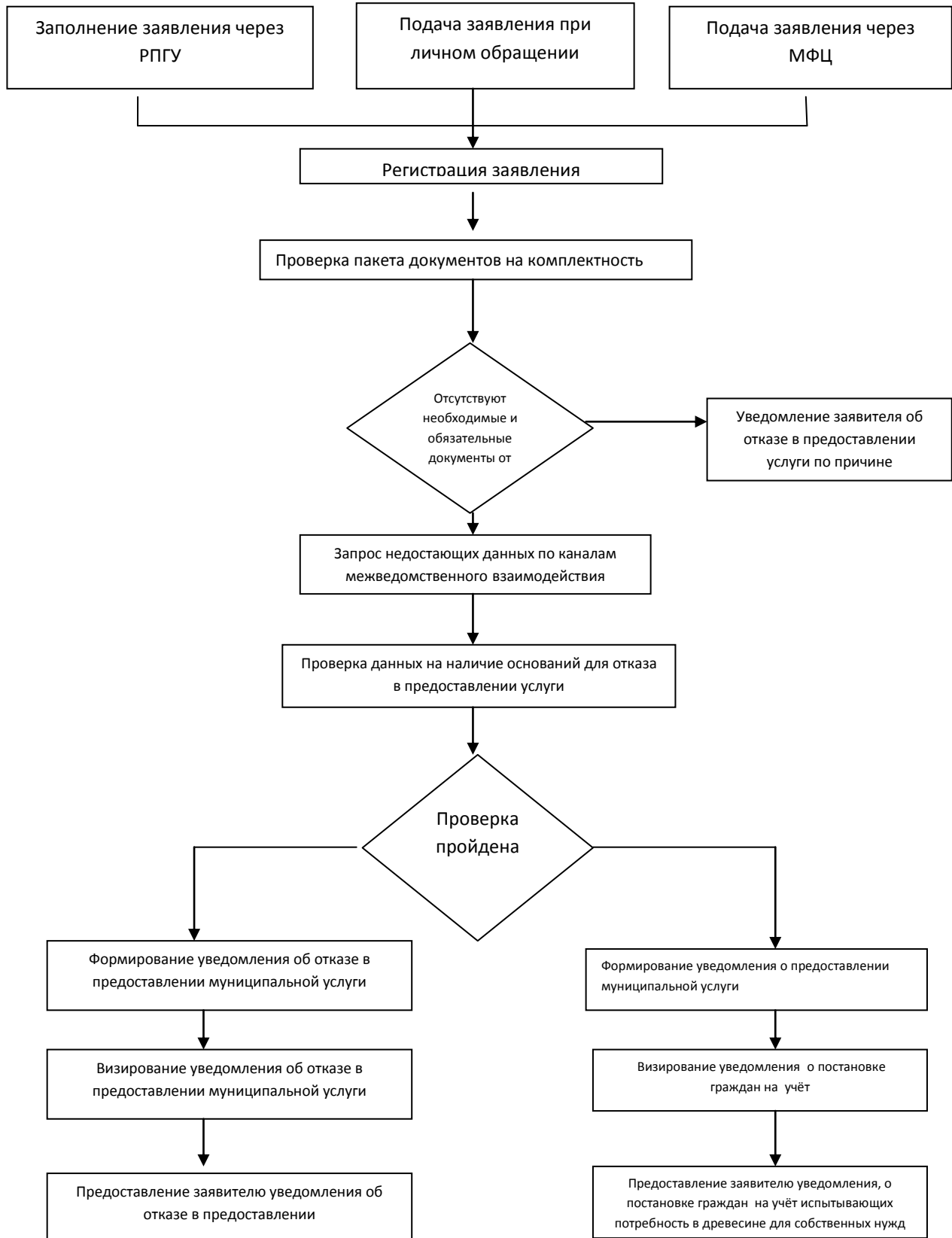
<sup>3</sup> Органом местного самоуправления указываются сведения о тех многофункциональных центрах предоставления государственных и муниципальных услуг, с которыми заключено соглашение о предоставлении муниципальной услуги

Приложение 3

к Административному регламенту

предоставления муниципальной услуги «Постановка на учет граждан, испытывающих потребность в древесине для собственных нужд»

**Блок-схема последовательности административных процедур при предоставлении муниципальной услуги постановка граждан, испытывающих потребность в древесине для собственных нужд**



Приложение 4  
к Административному регламенту

предоставления муниципальной услуги  
«Постановка на учет граждан,  
испытывающих потребность в древесине  
для собственных нужд»

Контактные данные для подачи жалоб в связи с предоставлением муниципальной услуги

Администрация Волчно-Бурлинского сельсовета	Адрес:658747, Алтайский край Крутихинский район с.Волчно- Бурлинское , ул.Бурлинская 19б. 8(385-89) 26333  Руководитель : И. о.главы сельсовета  Виктор Николаевич Коврижкин	
--	--	--

Приложение 4

Главе Волчно-Бурлинского сельсовета

\_\_\_\_\_

от \_\_\_\_\_

(фамилия, имя, отчество)

паспортные данные: \_\_\_\_\_

\_\_\_\_\_

адрес (регистрация по месту жительства):

\_\_\_\_\_

адрес фактического проживания:

\_\_\_\_\_

телефон:

**ЗАЯВЛЕНИЕ**

**О ПОСТАНОВКЕ НА УЧЕТ ГРАЖДАН, ИСПЫТЫВАЮЩИХ  
ПОТРЕБНОСТЬ В ДРЕВЕСИНЕ ДЛЯ СОБСТВЕННЫХ НУЖД**

Прошу поставить меня на учет, как испытывающего потребность в древесине для собственных нужд, в следующих целях:

- индивидуальное жилищное строительство;
- ремонт жилого дома, иных жилых помещений и хозяйственных построек;
- отопление;

на 20\_\_ год, в объеме \_\_\_ куб. м в пределах установленных нормативов.

Заготовку древесины буду осуществлять самостоятельно либо с привлечением третьих лиц (нужное подчеркнуть).

Приложение (перечень прилагаемых документов в зависимости от цели использования древесины).

\_\_\_\_\_  
Дата

\_\_\_\_\_  
Подпись



